



KALAIKESARI

கலைக்கேசரி



CULTURE • HERITAGE • TRADITION • EVENTS • FASHION • INTERVIEWS • ENTERTAINMENT

VOLUME : 05 ISSUE : 07 Registered in the Department of Posts of Sri Lanka under No. QD / 144 / News / 2014



திருக்கோவில்
வேலாயுதர் ஆலயம்

அங்கம்பொர
தற்காப்புக்கலை

The legendary queen
Viharamahadevi

INDIA.....IN₹ 100.00
SRI LANKA....SLR 125.00
SINGAPORE...SG\$ 14.00

CANADA.....CANS 10.00
AUSTRALIA...AUS\$ 10.00
SWISS.....CHF 10.00

USA.....US\$ 10.00
UK.....GB£ 6.00
EUROPE..EU€ 7.00



உள்ளடக்கம்: Contents:

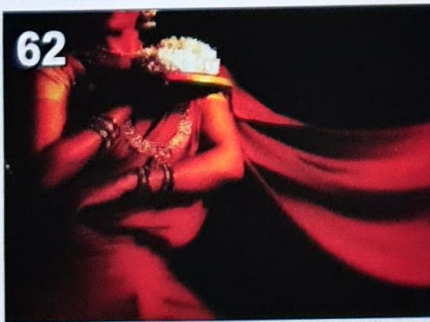
42



54



62



14



அட்டைப்பட விளக்கம்:

மட்டக்களப்பு தமிழரிடையே
தாழ்பூலம் வைப்பதற்கு
பயன்படுத்தப்படும்
அரசிவை வட்டா இதுவாகும்.
வரலாற்றுக் காலம் முதற்கொண்டு
புழக்கத்திலிருந்த வட்டா தற்போது
மக்கள் பயன்பாட்டில் இருந்தும்
அருகிவருகின்றது.



28

திருகோணமலை
புனித குசையப்பர்
கல்லூரி

42

நெடுந்தீவில்
ஓல்லாந்தர்
செல்வாக்கு

48

மலையக இலக்கியமும்
சி.வி.வேலுப்பிள்ளையும்

58

கலாநதியாக திகழ்ந்த
கலாநிதி கே.வி.என்

78

Sri Muthuswami
Dikshitar

PUBLISHERS
Express Newspapers (Cey) (Pvt) Ltd.
185, Grandpass Road, Colombo 14,
Sri Lanka.
T.P. +94 11 7209830
kalaikesari@expressnewspapers.lk
www.kalaikesari.com

EDITOR
Annalaksmy Rajadurai
luxmi.rajadurai@yahoo.com

SUB EDITOR
Bastiampillai Johnsan
johnsan50@gmail.com

CONTRIBUTORS
Prof. Sivalingarasa
Prof. Saba Jeyarasa
Dr. Viviyana Sathyaseelan
M. Kanapathipillai
Mrs. Vasantha Vaithyanathan
Mrs. Pathma Somakanthan
Mohanaprian Thavaraja
R. Theivarajan
Gowry Punniyamoorthi
Miss. Praveena Selvaraja
Dr. Arunthathy Sriranganathan
Mrs. Madhuri Peiris

PHOTOS
J. H. Mirunalan
L. Thev Athiran

LAYOUT
M. Srithara Kumar
S. A. Eswaran
K. Kulendran
M. Jegatheesh

ICT
S. T. Thayalan

ADVERTISING & SUBSCRIPTIONS
S. Suvendran - 077 5790370
Suvenshy@gmail.com

CIRCULATION
K. J. Johnson Jeyaraj - 0777 270343

PRODUCTION
L. A. D. Joseph

ISSN 2012 - 6824



தூக்குச் செம்பு

மட்டக்களப்பு தமிழரிடையே புழக்கத்திலிருந்து அருகி வருகின்ற வீட்டுப் பாவனைப் பொருட்கள்

கௌரி புண்ணியமூர்த்தி
விரிவுரையாளர் (தகுதிகாண்), கிழக்குப் பல்கலைக்கழகம்

இலங்கையில் தமிழர் செறிந்து வாழ்கின்ற பிராந்தியங்களில் மட்டக்களப்பு தேசம் தனித்துவமான ஒரு பிரதேசமாகும். மட்டக்களப்பு தேசம் வடக்கே வெருகலாற்றையும் தெற்கே குமுக்கன் ஓயாவையும் எல்லையாகக் கொண்ட பிரதேசமாகும். மட்டக்களப்பு தேசம் என்ற உணர்வு உணர்ச்சி பூர்வமானது. ஆயினும் 1962 ஆம் ஆண்டுக்குப்பின்னர் இது மட்டக்களப்பு, அம்பாறை என இரு நிர்வாக மாவட்டப் பிரிவுகளாக பிரிக்கப்பட்டது. மட்டக்களப்பு பூர்வீக காலம் முதலாக தனியான நிர்வாகப் பிரிவாக அமைந்திருக்கவில்லை. ஆயினும் பிராந்தியம் முழுவதும் ஒரு பொதுவான தேசத்தின் அம்சங்களானவை என்ற உணர்வு வலுப் பெற்றிருந்தது. பொருளாதார அமைப்பு, மொழி வழக்கு, தேச - சமூக வழமைகள்,

சமய வழிபாடுகள், சடங்கு முறைகள் ஆகியவற்றைப் பொறுத்த வரையில் மட்டக்களப்பு பிராந்தியம் முழுவதிலும் வாழ்ந்த தமிழரிடையே பொதுவான ஆம்சங்கள் காணப்பட்டன.

சிந்துவெளி, மெசப்பத்தேமியா முதலான நாகரிக மக்களுடைய வரலாற்றை, பண்பாட்டை, வாழ்க்கை முறையை, அறிவியல் அறிவு அறிந்துகொள்வதற்கு தமிழர்கள் பயன்படுத்தப்பட்ட பொருட்கள் உதவுகின்றன. சிந்துவெளி காலம் முதலாக இந்தியாவிலிருந்து தற்காலத்தில் வந்த பொருட்கள் பற்றிய விவரம் தமிழர் மையாததாயுள்ளது. சமீபத்தில் கிடைத்த கற்ப மக்களுடைய பண்பாட்டம்சங்கள் பலவற்றில் மாற்றங்களும் புதுமைகளும் ஏற்பட்டுள்ளன என்பதை மறுப்பதற்கில்லை. இயற்கை

யோடு இசைந்த வாழ்க்கை வாழ்ந்த மனிதன் இன்று நவீன யுகத்தினுள் கால் தடம் பதித்து முன்னேறிவிட்டான். அதற்கேற்றாற்போல அவனது நடை, உடை, பாவனை என்பவற்றில் மாற்றங்களும் தவிர்க்க முடியாததாயிற்று.

தமிழரிடையே மிக நீண்ட காலமாக வீடுகளில் உபயோகப்படுத்தப்படுகின்ற பொருட்களின் பாவனை குறைந்து நவீன யுகத்திற்கேற்ப மின்சாரத்தில் இயங்குகின்ற இலத்திரனியல் பொருட்கள், பிளாஸ்டிக் முதலானவற்றின் பாவனை அதிகரித்துள்ளது. இன்றைய தலைமுறையினர் பலருக்கு தமது பூர்வீகம் தெரியாத அதேநேரம் தமது முன்னோர் பயன்படுத்திய பொருட்கள் பற்றிய அறிவும் இல்லாமை கவலைக்குரியது. ஆவணங்களிலேனும் அவற்றைப் பேணிப் பாதுகாத்து எதிர்கால சமூகத்திற்கு அறிவுறுத்த வேண்டிய கடமை எமக்குள்ளது.

தற்காலத்தில் அதிகமாக பிளாஸ்டிக், சில்வர் முதலான

வற்றால் உருவாக்கப்பட்ட பொருட்களின் பாவனை அதிகரித்துள்ளமையால் பூர்வீக காலம் முதலாக உபயோகப்படுத்துகின்ற பொருட்களின் பயன்பாடு அருகிவருகின்ற போக்கைக் காண முடிகின்றது.

தற்காலத்தில் விழாக்கள், விரதங்களின் போது பூசையறைகளில் சில பொருட்கள் அதிகளவில் பயன்படுத்தப்படுகின்ற போதிலும் அன்றாடத் தேவைகளில் இவற்றின் பாவனை மிகவும் அருகி விட்டமை குறிப்பிடத்தக்கது. இந்நிலைக்குப் பல காரணங்கள் உள்ளன. அதாவது வெண்கலம் முதலான உலோகங்களால் செய்யப்படுகின்ற பொருட்களின் விலை அதிகமாகக் காணப்படுகின்ற அதேநேரம் சில்வர், பிளாஸ்டிக் என்பவற்றின் விலை குறைவாகக் காணப்படுகின்றது.

குடும்பப் பொருளாதாரத்தை உயர்த்தவும், தாம் தன்னம்பிக்கை மிக்கவர்களாக வாழ்வதற்கும் வீட்டுப் பெண்கள் வெளிவேலைக்குச் செல்கின்ற வீதம் அதிகரித்துள்ளமையால் மிக வேகமா



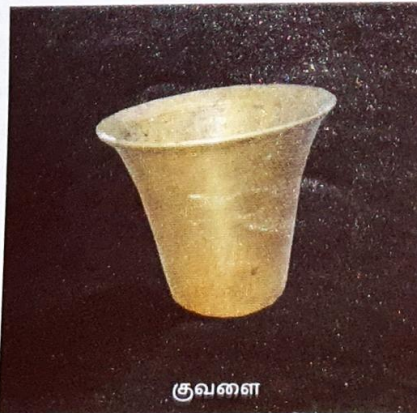
வெற்றிலை, பாக்கு இடிக்கும் உரல்



சமையலுக்குப் பயன்படுத்தப்படும் பாத்திரம்



அரிக்கன் சட்டி



குவளை



எச்சில் படிக்கம்

கவும் சலபமாகவும் வீட்டு வேலைகளை முடிப்பதற்கு விரும்புகின்றனர். இதற்கு பழைய காலத்தில் உய்யோகப்படுத்திய வீட்டுப் பாவனைப் பொருட்கள் சாதகமாக இல்லையாதலால், மின்சாரத்தில் இயங்குகின்ற பொருட்களையே அதிகளவில் விரும்புகின்றனர். வெண்கலம், பித்தளை என்பன பாரமாகக் காணப்படும் அதே நேரம் சத்தம் செய்வதற்கும் அதிக நேரம் எடுக்கின்றது. இத்தகைய நிலையால் பல வீடுகளில் சமையலறைகளிலும் பாதுகாப்பறைகளிலும் இருந்த பூர்வீகப் பாவனைப் பொருட்கள், பரண்களில் ஏற்றப்பட்டு, காலப்போக்கில் மறைந்தும் போய் விட்டன.

ஈழத்தமிழரிடையே பெரும்பாலும் ஒரே மாதிரியான வீட்டுப் பொருட்களே பயன்படுத்தப்படுகின்றன. ஆயினும் அவற்றை அழைக்கின்ற முறையில் மட்டக்களப்பு, யாழ்ப்பாணத்து பிராந்தியங்களிலே சில வேறுபாடுகள் காணப்படுகின்றன. அத்துடன் இரு



அம்மியும் குழுவியும்



பிராந்தியங்களுக்கும் தனித்துவமான சில பொருட்களும் காணப்படுகின்றன.

மட்டக்களப்பின் நகரப் பகுதிகளில் இப்பொருட்களின் பாவனை அருகிவருகின்ற போதிலும் வாவிடின் மேற்குப் பகுதியில் அமைந்துள்ள படுவான்கரைப் பகுதியில் வாழ்கின்ற மக்கள் சிலரிடையே அப்பொருட்கள் இன்னும் புழக்கத்தில் உள்ளமை குறிப்பிடத்தக்கது. ஆனால் இவற்றின் முக்கியத்துவத்தை உணர்ந்த சிலர், அழகுப் பொருட்களாக இவற்றை பேணிப்பாதுகாக்கின்றமை மகிழ்ச்சிக்குரியது. பொதுவாக மட்டக்களப்பு தமிழரிடையே மிக நீண்ட காலமாக வெண்கலம், செப்பு, பித்தளை, மரம், கருங்கல், களிமண் முதலானவற்றால் உருவாக்கப்பட்ட ஏராளமான வீட்டு உபயோகப் பொருட்கள் புழக்கத்தில் இருந்து வருகின்றன. இவற்றை அன்றாட சமையல் வேலை மற்றும் சமயம் சார்ந்த சடங்குகள், விழாக்கள், பண்டிகைகள், விரதங்கள் ஆகியவற்றின் போதும் பயன்படுத்துகின்றனர்.

மட்டக்களப்பு தமிழரிடையே புழக்கத்தில் காணப்படும் பாவனைப் பொருட்களை உற்பத்தி செய்வதற்கு



திருகை

மூலப்பொருட்களிற்கேற்ப வெண்கலப் பொருட்கள், பித்தளைப் பொருட்கள், செப்புப் பாத்திரங்கள், கருங்கல்லால் ஆக்கப்பட்டவை, களிமண்ணால் செய்யப்பட்டவை, மரத்தாலானவை என வகைப்படுத்தலாம்.

குடம், செம்பு, வெற்றிலை வட்டா, சேவரக்கால், வட்டில், தட்டு, வெற்றிலை இடிக்கும் உரல், குத்துவிளக்கு, மண்ணெண்ணெய் விளக்கு, தாம்பாளம், சருவச் சட்டி, பாணை, பூ இட்டு வைக்கும் கிண்ணம், இடியப்ப உரல், நகைப்பெட்டி, காசுப் பெட்டி, சந்தனக் கிண்ணம், தூபமிடும் பாத்திரம், அரிக்கன்சட்டி முதலானவை குறிப்பிடத்தக்கவை. இவற்றில் குடம், செம்பு, வட்டா, குத்துவிளக்கு, சேவரக்கால், தூபமிடும் பாத்திரம், சந்தனக் கிண்ணம், சருவச்சட்டி என்பன தற்காலத்தில அரிதாகவேனும் சமயம் சார்ந்த விழாக்கள் மற்றும் திருமணச் சடங்குகள் என்பவற்றின் போது பயன்படுத்தப்படுகின்றது.

உலோகங்களால் ஆக்கப்பட்டவை

குடம் என்பது பழந்தமிழ் இலக்கியங்களிலும் கல்வெட்டுக்களிலும் இடம்பெறுகின்ற ஒரு பாத்திரம். திருக்குறளில் குடங்களுள் பாம்பு என்றும், சோழர் கல்வெட்டுக்களில் குடவோலை, குடவிளக்கு, குடமுழவு என்றவாறு இச்சொல் இடம்பெற்றுள்ளமை குறிப்பிடத்தக்கது. பொதுவாக இவை தண்ணீர் நிறைப்பதற்கு பயன்படுத்தப்படுகின்றன. மட்டக்களப்பில் பெரும்பாலும் பித்தளை, வெண்கலக் குடங்கள் பழக்கத்தில் காணப்பட்டன.

இதேபோன்று செம்பு தண்ணீர் பருகுவதற்கு பயன்படுவதுடன் மங்கள நிகழ்வுகளின் போதும் பயன்படுத்தப்

படுகின்றது. அவை பல வடிவங்களில் காணப்படுகின்றன. இவை வெண்கலம் மற்றும் பித்தளையால் உருவாக்கப்படுகின்றன. செம்பு பல வடிவங்களில் காணப்படுகின்றது. பித்தளைச் செம்பில் அரை மணி நேரம் வைத்திருக்கப்பட்ட நீரிலுள்ள பெருமளவு கிருமிகள் அழிவடைகின்றன என தற்போதைய ஆய்வுகளில் கண்டறியப்பட்டுள்ளமை குறிப்பிடத்தக்கது. நமது முன்னோர்கள் தொழில்நுட்பம் வளராத காலத்தில் கூட உடல் ஆரோக்கியத்திற்குரிய உணவுகள், உபகரணங்களைப் பாவித்ததன் மூலம்தான் நீண்ட காலம் ஆரோக்கியமாக வாழ்ந்தனர் என்பது இதன் மூலம் புலனாகின்றது. பித்தளைச் செம்பின் பாவனை குன்றிப்போனதற்கு முக்கிய காரணம் இதில் படியும் செழும்புதான். இந்தச் செழும்பை புளி போட்டுத் தேய்ப்பதன் மூலம் அகற்ற முடியும்.

இவற்றில் புட்டுச்செம்பு அல்லது தூக்குச் செம்பு என்பது இறுக்கமாகப் புட்டிப் பயன்படுத்தக் கூடியதாகவும், தூக்கிக் கொண்டு போகக் கூடியவாறும் வடிவமைக்கப்பட்ட ஒரு செம்பு ஆகும். பானங்கள் ஒன்றோடு ஒன்று கலக்காத வகையிலும் அதேநேரம் வெளித்தெரியாத வகையிலும் தூக்கிச் செல்ல இலகுவான முறையிலும் தனித்துவமான வடிவிலும் அமைந்த இவ்வகைச் செம்புகள் பழந்தமிழரின் வாழ்க்கைத் தரத்தையும் நுட்பத்



திருமணச்
சடங்கின்போது
'கலத்தில்போடுதல்'
பயன்படுத்தப்படும்
சேவரக்கால்

திறனையும் இரசனை உணர்வையும் ஒருங்கே வெளிப்படுத்தி நிற்பன.

பன்னீர் செம்பு என்பது வாசனை கலந்த நறுமண நீர் ஊற்றி வைக்கப்படும் செம்பாகும். இந்நறுமண நீரைப் பன்னீர் என அழைப்பர். சுப தினத்துக்கு வருகை தரும் விருந்தினர்களுக்கு பன்னீர் தெளித்து சந்தனம், குங்குமம், கற்கண்டு கொடுத்து அவர்களை உபசரித்தல் மரபாகும். பன்னீர் தெளித்தல் என்பது மரியாதையை வெளிப்படுத்தும் ஒரு அடையாளமாகக் கருதப்படுகிறது.

மங்கள மற்றும் அமங்கள நிகழ்ச்சிகளின் போது வெற்றிலை சப்புதல் தமிழரிடையே காணப்படுகின்ற ஒரு மரபாகும். இது தாம்பூலம் தரித்தல் என அழைக்கப்படுகின்றது. மதுரைக் காஞ்சியில் தாம்பூலம் தரித்தல் பற்றிக் கூறப்பட்டுள்ளது. இந்த வெற்றிலைகளை வைப்பதற்காக வெற்றிலை வட்டா பயன்படுத்தப்படுகின்றது. இவை சில வேறுபாடுகளுடன் காணப்படுகின்றன. அரசிலை வட்டா இதில் சிறப்பானது.

பற்கள் இல்லாத வயதானோருக்கு

வெற்றிலை மெல்வது கஷ்டமாகையால் வெற்றிலை, பாக்கு, புகையிலை, சுண்ணாம்பு என்பவற்றை ஒன்றாக இட்டு இடித்து பின்னர் அதைப் பயன்படுத்தினர். அதற்காக வெற்றிலை இடிக்கும் உரல் பயன்படுத்தப்பட்டது.

திருமணத்தின் போது தாலி கட்டிய பின்னர் மணமக்கள் மணமகளின் வீட்டிற்கு அழைத்து வரப்பட்டு உணவருந்துவது மட்டக்களப்பார் மரபாகும். அது கலத்தில் போடுதல் என அழைக்கப்படுகின்றது. அதற்காக பயன்படுத்துகின்ற பாத்திரங்களாக சேவரக்கால், வட்டில் என்பன காணப்படுகின்றன. சேவரக் காலின் மீது வட்டிலை வைத்து அதில் ஏழுவகை மரக்கறிகளால் சமைக்கப்பட்ட உணவை மணமக்கள் உண்ணுவது சிறப்பம்சமாகும். இன்றும் மட்டக்களப்பின் சில திருமண வீடுகளில் இது புழக்கத்தில் உள்ளது. உணவுண்ட பின் கை கழுவுகின்ற பாத்திரம் எச்சில் படிக்கம் என அழைக்கப்படுகின்றது.

சமையல் செய்கின்ற போது அரிசியிலிருந்து கல் மற்றும் ஏனைய தானியங்களைப் பிரிப்பதற்காக அரிக்கன் சட்டி பயன்படுத்தப்படுகின்றது. ஆரம்ப காலங்களில் வெண்கலம், பித்தளை என்பவற்றால் செய்யப்பட்ட அரிக்கன் சட்டிகள் பயன்படுத்தப்பட்ட போதிலும்,



பிரம்பால் பின்னப்பட்டு வெளிப்பகுதியில் சாணம் கொண்டு மெழுகப்பட்டிருக்கும் மரைக்கால். நெல்லை அளப்பதற்குப் பயன்படுகின்றது.

தற்காலத்தில் அவற்றின் பாவனை குறைந்து, மண், அலுமினியம் என்பவற்றால் செய்யப்பட்டவைகள் அதிகளவில் பயன்படுத்தப்படுகின்றன. சமையலின் போது பயன்படுத்தப்படுகின்ற ஒரு வகையான பாத்திரமே குர்ச்சி ஆகும்.

இவற்றுடன் வெண்கலம் மற்றும் பித்தளை என்பவற்றால் செய்யப்பட்ட குத்துவிளக்குகள் சிறப்பானவை. இவை இன்று சமய நிகழ்வுகளில் பயன்படுத்தப்படுகின்றமை ஆறுதலளிக்கக் கூடியது. வெண்கலத்தால் செய்யப்பட்ட மண்ணெண்ணெய் விளக்குகள் மக்கள் பாவனையிலிருந்து அருகிவிட்டன.

அக்காலத்தில் வங்கிகளின் பாவனை மிகக்குறைவாகையால் தமது பணம், பெறுமதியான நகைகள் என்பவற்றை பாதுகாப்பாக வைப்பதற்காக நகைப் பெட்டி, காசுப்பெட்டி என்பவற்றைப் பயன்படுத்தினர். இவை தவிர சந்தனக் கிண்ணம், தூபமிடும் பாத்திரம், தட்டுக்கள், சருவச் சட்டி, பாளை, பூ இட்டு வைக்கும் கிண்ணம், தாம்பாளம், கிண்ணம் என்பவை பூசையறைகளிலும், அரிக்கன் சட்டி, இடியப்ப உரல் என்பன சமையலறைகளிலும் பயன்படுத்தப்பட்டன.

கருங்கல்லால் ஆக்கப்பட்டவை

அம்மி என்பது கருங்கல்லினால் செய்யப்பட்ட, மருந்து அல்லது சமையலில் பயன்படும் பொருட்களை அரைப்பதற்கு உதவுகூடிய, சமதளமாக அமைந்த ஒரு கருவியாகும். அம்மிக் கல்லில் பொருளை இட்டு அரைக்க உருளை வடிவில் குழவி என்று அழைக்கப்படும் ஒரு கருங்கல் பயன்படுகின்றது. இந்தக் குழவியை இரு கைகளாலும் பற்றி, உருட்டியும் இடித்தும் இழுத்தும் பொருட்கள் அரைக்கப்படும். இது தொல்பழங்காலத்தில் இருந்து பயன்பாட்டில் இருந்துவரும் ஒரு கற்கருவி ஆகும்.

பயறு, உழுந்து போன்ற தானியங்களை உடைத்துப் பருப்பாக்குவதற்கோ அல்லது மாவாக்குவதற்கோ பயன்பட்ட வட்டவடிவில் அமைந்த மேலும் கீழும் இரு பாகங்களைக் கொண்ட கருங்கல்லினாலான சாதனமே திருகையாகும். இதன் மேற்பகுதியில் நடுவில் ஒரு துளை; கீழ்ப்பகுதியில் ஒரு துளை என இரு துளைகள் அமைந்திருக்கும். கீழ்ப்பகுதியில் நடுவில் ஒரு துளை அமைக்கப்பட்டிருக்கும். நடுவில் அமைந்திருக்கும் துளையானது இரும்புத்தண்டு ஒன்றின் மூலம்



திருகையின் இரு பாகங்களையும் ஒன்றாகப் பொருத்தக்கூடிய வகையில் வடிவமைக்கப்பட்டுள்ளது. அரைக்கப் படும் தன்மையை நன்றாக பேணுவதற்காக திரிகையில் பயன்படும் கருங்கல்லில் உலோக உளியால் சிறு சிறு பொழிவுகள் செய்யப்படும்.


மரத்தால் ஆனவை

மட்டக்களப்பு மக்களிடையே பொருட்களை பாதுகாப்பாக வைப்பதற்கு பெட்டகம் எனும் மரப்பலகையால் செய்யப்பட்ட பெட்டியும் பயன்படுத்தப்பட்டது. ஏடகம் என்பது ஏடுகளை வைத்துப் படிப்பதற்கு ஏற்ற தாங்கியாகும். இவை இன்றும் சில வீடுகளில் காணப்படுகின்ற தாயினும், பயன்படுத்தப்படுவதில்லை.

இடியப்ப உரல் அல்லது முறுக்கு உரல் எனப்படுவது இடியப்பம், முறுக்கு, அச்சுப் பலகாரங்கள் போன்ற உணவுகள் செய்யப் பயன்படும் கருவி ஆகும். இது மரத்தால் செய்யப்பட்டு,

உலோக அச்சுக்களைக் கொண்டிருக்கும். உணவு வகையைப் பொறுத்து, அச்சு வடிவங்கள் மாறும். உணவின் மாவை இவற்றுள் போட்டு, பிழிந்து அந்த உணவுகளை செய்து, பின்னர் அவித்து எடுப்பர். முற்காலத்தில் உலோகங்களால் செய்யப்பட்ட உரல்களும் பயன்படுத்தப்பட்டன.

மரைக்கால் என்பது பிரம்பால் பின்னப்பட்ட நெல் அளவிடுகின்ற அளவீட்டுப் பொருளாகும். இதன் மேற்பகுதி சாணத்தால் மெழுகப்பட்டிருக்கும்.

புராதன காலம் முதலாக மட்டக்களப்பு மக்கள் மத்தியில் புழக்கத்திலிருந்த இத்தகைய பொருட்கள் பல்வேறு காரணங்களின் நிமித்தம் இன்று அருகிவிட்ட போக்கை அவதானிக்க முடிகின்றது. ஆயினும் இன்னும் சிலரால் இத்தகைய பொருட்கள் பாதுகாப்பாக பேணப்படுகின்றமை மகிழ்ச்சிக்கூரியது. 

முற்காலத்தில் நகைகள், பணம் வைப்பதற்குப் பயன்படுத்தப்பட்ட பெட்டகம்

